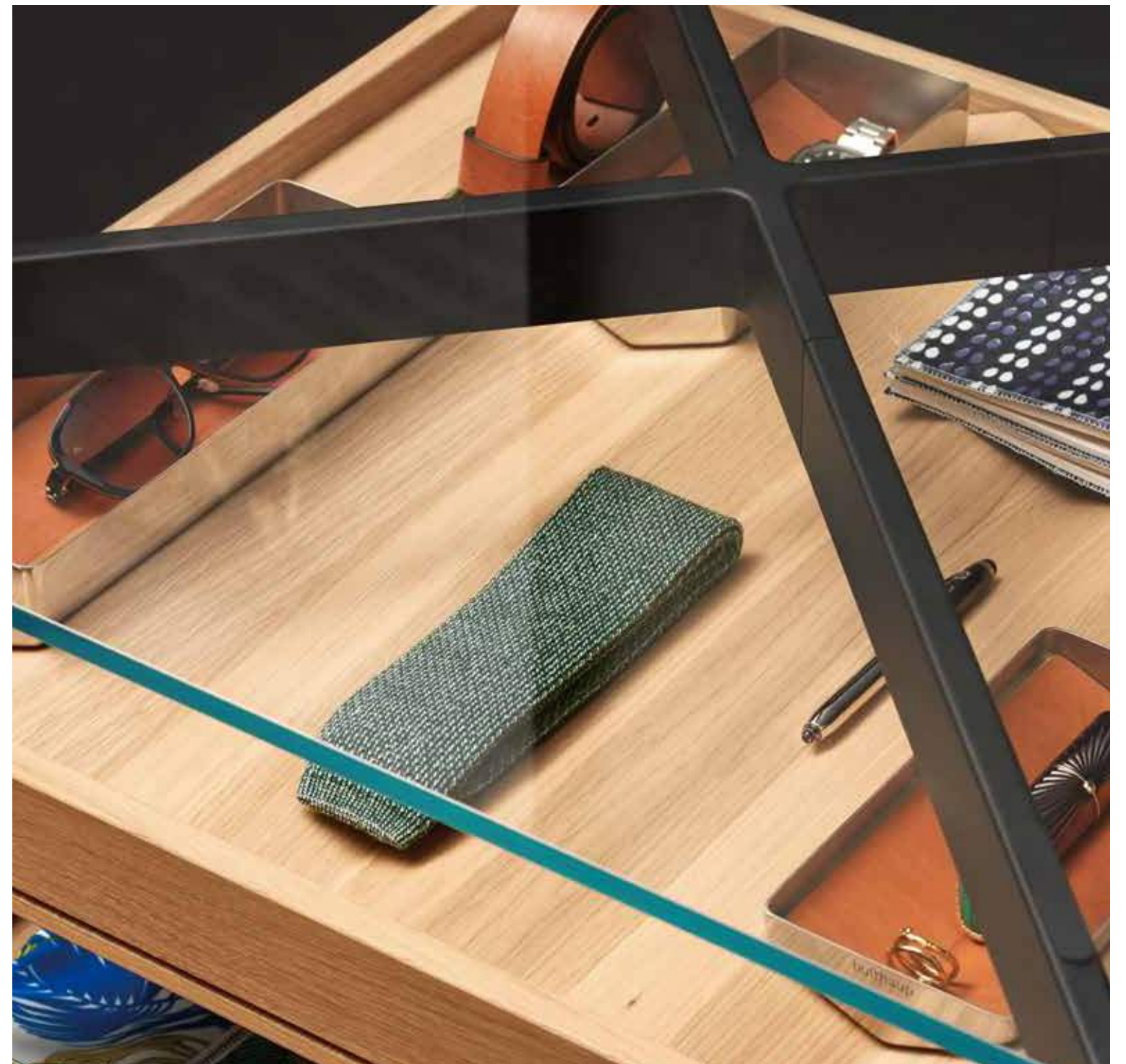


LAFON MAGAZINE 楠弘

2019.01



德國設計新星 SEBASTIAN HERKNER



Created to meet the aspirations in your life.
The new bulthaup b Solitaires

Discover all the possibilities
with bulthaup b Solitaire at lafon.bulthaup.com



台灣獨家總代理 楠弘廚衛 07 338 2000 www.lafon.com.tw
廚具 | 弘堂 02 2546 3000 德昱 04 2376 9399 柏御 06 289 8989 柏正 07 334 4186
衛浴 | 楠弘 02 2397 5618 品協 02 2563 2266 柏元 03 222 5668 柏加 03 657 8137
林氏 04 2380 1506 柏熹 05 216 5488 柏御 06 289 8989 柏正 07 334 4186

bulthaup



CONTENTS

楠弘雜誌2019.01期

- 4 總編輯的話
- 5 FLASH 2019點睛品
- 11 BRAND MWE巨大榮耀 始於微小
- 13 VISION 設計師之眼 看見設計無限可能
- 17 COLUMNS 築出生活美好樣貌 — 柏正衛廚
- 19 COLUMNS 台南藝術新地標 — 柏御衛廚
- 22 LIFESTYLE bulthaup珍視時間思維的美好本質
- 25 FOCUS Villeroy & Boch百年燦爛 瓷藝之最
- 31 COVER STORY 德國設計新星的反潮流之路
- 36 PEOPLE 凍水生牡丹 台灣瑰寶 — 廖瓊枝
- 39 BRAND 寶格麗大膽演繹WILD POP創意
- 41 DESIGN GROHE開疆拓土的設計主張
- 43 INTERVIEW 建築師陳天助 與生活呼吸的房子
- 47 PROJECT 百年居邸 — 丁章權〈福樺謙邸〉
- 51 PROJECT 現代園林 — 高松伸〈新竹壹山〉
- 55 PROJECT 研味層峰款待 — 晶英國際行館
- 58 DESIGN FÜRSTENBERG瓷器的千姿百態
- 61 FEATURE 聆享豐華 楠弘音樂盛宴



發行人 蘇振輝 | 總編輯 蘇振華 | 編輯群 吳湘華、胡巧純、陳玟君、陳嫻均、莫策安 | 美術編輯 華梅芳 | 發行所 楠弘貿易股份有限公司 www.lafon.com.tw
 特別感謝 BMW TAIWAN、寶格麗、財團法人廖瓊枝歌仔戲文教基金會、SEBASTIAN HERKNER STUDIO、陳天助建築師事務所、福樺建設、誠宜建設、
 晶英國際行館SILKS CLUB、台灣獨奏家交響樂團、嘉鴻遊艇 | 本刊圖文內容皆屬版權所有，非經同意請勿翻印 |



總編輯的話

幸福人生 品味生活 從心出發

親愛的貴賓讀者大家好 今年是在設計界值得特別注意慶祝的一年：是影響全世界設計層次最廣也最深的德國包浩斯設計學院一百年週年 不僅如此楠弘代理的品牌也有幾個是特別要慶祝的紀元 例如 全世界最早開發設計出來經典之藏 彎木椅以及鋼管椅(由德國包浩斯學院的教授和校長設計)德國Thonet已經兩百年的悠久 還有素有廚具界中勞斯萊斯稱號等級的德國品牌Bulthaup 70週年 當然今年也是楠弘40週年的日子及楠弘在台北成立的楠弘直營的旗艦門市也即將開始正式運作 更讓2019年變成一個別俱獨特的一年

本期楠弘雜誌 除了報導國際國內的設計師之外 也報導最新法蘭克福ISH和米蘭國際展覽會上設計的潮流及趨勢 還有一些多面向精品的分析 建案的的報導 內容極為精彩可期 讓各位的貴賓讀者可以從嶄新設計的實際的案例中感受到廚房衛浴的國際的趨勢脈動

楠弘一直致力於提昇國人的美好生活 代理德國最頂級廚具衛浴、餐瓷、家具品牌 希望能與層峰的你共創美好品味的居家空間！

享受人生 愛、喜悅、健康才是擁有財富最大的意義。

Lafon CEO 執行長 蘇振華

2019 ISH點睛品

質感歸真

01 118 / THONET

由德國設計新星Sebastian Herkner以經典的214曲木椅為設計原型，嚴選質感溫潤的山毛櫸原木，打造出造型簡約細節卻不減的THONET 118系列，在機能設計與美學的交叉點上，豎立下個傳世的百年經典！

02 Scenic Ramada / Glass Design

義大利高純度24%鉛晶經典之作，原礦般的紅寶石色澤，在鑽石切割雕琢下，反射出璀璨的火紅光芒，蔓延一室幸福。

03 Terra & Aqua / Alape

ISH Design plus大獎推薦之作，對顏色的積極主張是Alape對人性、感官的誠摯回應，在細膩的手工與釉鋼繁複的製程下，將自然的大地觸感與海洋色彩漸次帶入居家空間中，打造療癒舒心的健康綠洲。



01



03



02



01



02



03

2019 ISH點睛品

幾何婆娑

01 Taizu / Victoria + Albert Baths

作為奢華英國衛浴品牌首度與知名香港建築設計大師梁志天合作的第一款作品，Taizu汲取了亞洲文化和藝術中的靈感，將中國歷史黃金時代的宋瓷，以優雅比例和精緻倒角重現；獨家暖心質材QUARRYCAST™ 搭配全新194 RAL色彩（德國工業設計專用色卡），當代風格更觸人心。

02 Meta / DORNBRACHT

從清晰的極簡主義出發，Meta、Meta slim以及Meta pure的和諧比例與精確半徑，讓它在豐富的色彩中，依舊體現流暢的幾何之美。

03 Ixmo Solo / KEUCO

結合定溫器、止水閥和淋浴滑桿的直觀操作，適手的幾何設計，讓方圓之間的最小象度，呈現極致的體感享受！



01



02



03

2019 ISH 點睛品

領望未來

01 Plus 感應式龍頭 / GROHE

掌控新生活空間的創造，尋求簡單且智能化的產品，已然是數位浪潮下顯見的趨勢，GROHE Plus以線條優美的龍頭與數位LED溫控顯示系統相結合，領見未來的想像。

02 3D metal-printing Icon / GROHE

2019年ISH大展聚焦之作！GROHE開發的獨家配方，結合Hemer總部3D金屬列印的嶄新技術，這款揭示新時代來臨的概念設計，解構設計語彙，重新型塑水的未來，也將個人化的生命故事，刻劃在精密訂製的獨特線條裡。

03 Royal MIDAS / KEUCO

完美的光線猶如空間魔法師，觸動催化人們的情緒因子，不論是明亮的晨喚光源或慵懶入眠的愜意氛圍，KEUCO ROYAL MIDAS智能燈控整合系統，透過DALI數位燈光控制介面，提供舒適穩定的全室燈源，與暢快水流的和諧對話，為沐浴時刻點亮幸福之光。



01



02



03

2019 ISH 點睛品

微渺之美

01 Piccolo Novo / Alape

當1997年Alape推出第一款由3mm琺瑯鋼板製的Piccolo小尺寸產品之際，衛浴空間的革命就此展開；ISH 2019展出的Piccolo Novo，透過改變局部顏色和優化比例的方式對這款流行經典產品重新詮釋。多彩線性櫃和優雅的檯面盆結合，即使在最小的空間也能悠然自宜。

02 Tondo Plus / Glass Design

Vetro Freddo®專利創新材質製成，柔滑觸感閃透玻璃奇異光澤，黑白雙元的雅霧質感與金銀殊異的奢迷色彩，為小巧空間增添濃烈個性。

03 Steel 19 / Alape

深受城市化的啟發，席格設計團隊再以Steel 19奪下ISH Design plus大獎，對比度豐富的設計理念，以壁掛方式一併處理了龍頭與檯座的配置，舒適的純粹主義，體現工業風格的獨特魅力。

THE X7



BAYERISCHE MOTOREN WERKE

規格、配備以實車為準。

BMW總代理
汎德股份有限公司

北區/大台北地區
汎德/濱江(02)2502-7800
汎德/敦南(02)2738-0123
汎德/民生(02)2501-2166

汎德/天母(02)2838-1516
鎔德/內湖(02)8791-8181
依德/中和(02)2223-5053
依德/新店(02)8665-0166

尚德/新莊(02)2903-0606
北區/桃園
大桐/桃園(03)360-2222
大桐/平鎮(03)402-0988

北區/新竹
中鎂/新竹(03)532-8888
中區/台中
汎德/文心(04)2252-0303

汎德/復興(04)2336-0678
汎德/崇德(04)2421-1188
中區/南投
長慶/南投(049)225-9888

中區/彰化
昌一/彰化(04)787-0360
南區/雲嘉
賓歐/嘉義(05)237-2255

南區/台南
汎德/永華(06)299-4850
汎德/永康(06)252-5666
南區/高屏

汎德/博愛(07)341-1300
汎德/民族(07)386-1752
汎德/屏東(08)755-3205
東區/花蓮

來德/花蓮(03)854-1155
BMW專屬租賃服務
財盟小客車租賃(股)公司
服務專線:0800-024-888

巨大榮耀 始於微小

撰文 | 吳湘華、圖片版權 | MWE

紐約天際線最美的端點—帝國大廈，曾獲美國土木工程師學會 (ASCE) 評價為現代建築世界七大工程奇蹟之一，拜電梯與鋼鐵結構的演進與結合，向天上「複製土地」的人類夢想務實的開展；在曼哈頓摩天高樓密集的城市景觀當中，講求程序美學與精良材質的帝國大廈，依然是國家重要的城市與歷史地標。

巨大的成功，常源於諸多微小的細節調控，不管是每一個人力、每一顆螺絲釘，都能創建傳奇。被列入美國國家歷史名勝名錄的帝國大廈，短短一年的竣工期，與五萬多噸鋼材的投入，締造了建築史上罕見的榮耀、資本主義社會造夢的奇蹟，也帶我們看見不鏽鋼建築所改變的世界風景。

從單純功能元素，轉變成空間的亮點，越來越受推崇的不鏽鋼金屬，究竟有怎樣的魅力穩座建築材料寶座，其命名已揭示在先，因添加了鉻等元素的純化膜造就了不易氧化與腐蝕的強硬特性，符合了住居的耐用期待，加上隨著拋光、鍛造、壓印、上色等不同加工法所產生的殊異光澤美感，滿足且豐富了設計的多元應用，大如建築構造的量體、小至裝潢飾件等用品，不鏽鋼應用已成當代顯學。

不鏽鋼同時也是力學強度與防火性極佳的綠色材料，以工藝技術領先與永續觀念為傲的德國，也有許多世界首屈一指的製造供應商，MWE就是其一；1999年，創辦人Mario Wille在他父親成熟的鋼結構建築企業擔任工程師多年後，將其專業與願景的版塊挪移至不鏽鋼室內設計產品，舉凡門系統、特殊扶梯、淋浴間配件，都成為公司主力。



座落於德國北萊茵邦的一個典型德國小村莊，MWE堅持使用本國頂級實心不鏽鋼原料，並以精湛手工融和創新科技，打造一件件細節動人的作品；600目砂光飾面，髮絲紋媲美精工製作的瑞士豪華鐘錶，也讓它就此成為頂級不鏽鋼工藝拉門的領導者。不論是維持舒適的安全考量，或為視覺創造愉悅的美學考究，MWE灌注熱情於製程的堅持，造就了符合時代精神的高強度完美傑作。



CHRONOS
SLIDING DOOR SYSTEM

BICOLOUR
SPECIAL EDITION

台灣獨家總代理 楠弘廚衛 07 338 2000 www.lafon.com.tw
楠弘 02 2397 5618 品協 02 2563 2266 柏元 03 222 5668 柏加 03 657 8137
林氏 04 2380 1506 柏蕙 05 216 5488 柏御 06 289 8989 柏正 07 334 4186

設計師之眼 看見設計的無限可能

撰文 | 陳玟君、圖片版權 | 各大品牌

「設計思考是以人為本的設計精神與方法，考慮人的需求、行為，也考量科技或商業的可能性。」

IDEO 設計公司總裁 — 提姆·布朗。

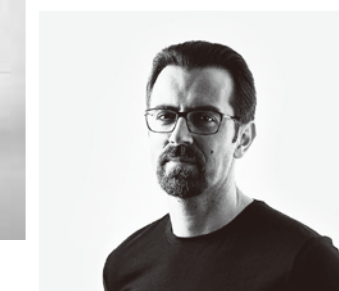
對你來說「設計」是什麼？是為了創新而設計、還是因為需求而想辦法改變？前德國百靈首席設計師Dieter Rams不斷強調以人為中心的設計思維：「若無法理解人們，便無法了解何謂好的設計」，對於設計師來說，設計，是一種想要改變現況的目的性創作，是試圖為了生活各種難題與需求而提出的更佳解決方案。

但時代更迭，人們的需求也在潛移默化中，因為生活習慣與行為模式的改變而變得多元且複雜；設計不再只是發現問題、解決問題如此一般，轉而超越物質層面、探究人們內心深處的渴求與感受；亦或運用科技技術，不斷為設計的本質提供新的起點。

設計之所以迷人，在於每一個看似微不足道的創意背後，有著突破既定思維的無限可能，讓使用者能在體驗過程中深刻感受到設計的價值與力量，產生所謂的幸福與美好想像，這便是好設計的魅力所在。

牽動靈魂感官的水感體驗

愛因斯坦曾說「會用自己的眼睛看、與自己的心去感受的人屈指可數」。出生於奧地利薩爾茨堡的國際知名設計師Michael Neumayr，樂於將感覺與意識帶入設計過程當中，對他來說，形式不只是跟隨功能，而是伴隨人們的感受，直搗人心、用心去喚起幸福與提供美好體驗才是他所追尋的完美設計。



自1993年在德國慕尼黑成立工作室，Michael Neumayr 便為全世界各大知名客戶提供住宅、商業設計與產品等戰略式設計服務，作品經常性被收錄於國際設計刊物和展覽中、更被芝加哥建築設計博物館精選為永久收藏。受兒時成長環境影響，他將大自然的美麗與脆弱深植於心，常能在作品中感受到他對環境的那份欽佩與珍惜之情。

長期關注水生活與人文之間關聯的Dornbracht，致力於開發「自然平衡」的衛浴商品，透過每一顆水珠的接觸與每一道水柱的衝擊，滿足物質之外人們最深層的內心渴求。頂級淋浴系統Aquamoon^{ATT}便是與Michael Neumayr合作開發，獨特的用水體驗具體實現頂級私人SPA的未來願景。

Michael Neumayr巧妙地將展現女性柔和卻具力量的兩大象徵「月亮」與「水流」元素結合，Aquamoon^{ATT}像是將一座微妙又吸睛的月型建築體融入整體衛浴空間，深邃如一抹迷人月暈；模擬自然界水的多元樣貌，使用者可透過四種不同層次的出水設計，再搭配Dornbracht獨家研發的ATT創新情境調節技術，結合不同情境燈光與環繞香氛，完美融合視覺、嗅覺、觸覺多重感官享受，為水創造出渾然天成的獨有意境。設計師深信「我們都需要避風港，在其中體驗歡愉時刻。將水、燈光氛圍和香氣和諧地相互作用，便能營造出令人留戀的幸福。」

追尋自然不造作的極簡設計力

來自保加利亞的建築設計師Victor Vasilev，於米蘭理工大學主攻建築，就學期間前往哥本哈根皇家美術學院擔任交換學生，在丹麥一年的時間深受北歐建築與極簡設計影響。而奉包浩斯理念與精神為主旨的他，認為設計是創作過程中相當重要的環節，在作品常有適當的留白處理，線條鮮明、不過份設計，他深信好的設計除了兼具功能性與美感，也將改善使用者生理與心理層面與產品之間的正向連結。

極簡俐落的設計語彙，Victor Vasilev亦受到天然質材純粹之美所啟發，作品多呈現細膩真實的美感，為形式與型態上取得一個完美的平衡。與義大利品牌Falper攜手合作多款面盆系列，利用不同幾何元素，搭配天然大理石材，如靜置的雕塑藝術品般，在空間中展現低調卻奢華感十足的藝術生命力。其中Eccentrico獨立式柱盆獨具一格的造型設計，使用黑、白色紋理質感的義大利卡拉拉大理石 (Carrara)，結合木皮與金屬元素來表現最自然原創的設計作品。

大玩創意 傳統與科技下的完美臻品

專攻產品及視覺傳達設計的雙人設計團隊Studio Besau-Marguerre，於2011年在德國漢堡成立跨領域設計的個人工作室，擅長將不同調性的材質與色彩大膽結合，短短幾年間就以別出心裁的作品擄獲知名品牌與國際設



無獨有偶，今年歡慶品牌創立兩百週年的德國家具品牌 THONET，同時也是包浩斯學校開辦一百週年紀念，邀請到Studio Besau-Marguerre合作推出限量週年紀念椅，利用感性和諧的色彩與材質，重新演繹兩款暢銷全球的大師級作品。以四種柔和典雅的雙色調性優雅詮釋214曲木椅迷人的圓弧曲線；集包浩斯經典於一身的S 533 F鋼管懸臂椅，也運用低調優雅的煤灰色及裸玫瑰色皮革搭配金屬質地的鋼管結構，將包浩斯精神以溫暖感性訴求帶向另一個經典層次。



計大獎的青睞與提名，近年來也陸續與歐洲各大知名居家品牌合作設計。

與德國百年瓷器品牌FÜRSTENBERG首度合作，別出心裁打造精瓷邊桌系列PLISAGO，一張以高級精瓷、綴滿精緻摺紋的瓷器工藝，顛覆世人對室內家具的想像。以形為飾，以飾為形，「我們想要表現出如織品般的柔軟姿態，同時展現瓷器精巧細緻的溫潤質感」，Studio Besau-Marguerre運用數位設計工具開發出專屬軟體，導入各種參數、機率和演算法作為輔助，將立體摺痕作為邊桌的主要形貌，企圖在科技與傳統工藝中，重新形塑全新的設計概念。



BVLGARI
ROMA

OCTO
finissimo

THE THINNEST AUTOMATIC MOVEMENT

視為使命 築出生活美好樣貌 高雄柏正衛廚

撰文 | 陳玟君、圖片來源 | 柏正衛廚



「你不僅要相信自己，還要堅信這個世界值得你投身奉獻。」

— 札哈·哈蒂

生命的豐盈，來自內心的踏實與喜悅，自四十年前與歐洲美學的偶然相遇，深受德國衛浴精品的細膩優雅、與對品質細節的堅持所感動，就此奠定了柏正衛廚「傳遞美好生活為宗旨」的初心理念，作為楠弘創業前身的首家門市，以正心誠意的處事之道與細膩用心的永續服務作為企業一脈相承的根基，也圓滿每個人對家的浪漫想像。

踏實才能成就築夢的勇氣

時間拉回到1979年，那是一個民主意識抬頭、群眾力量蠢蠢欲動的時代，美麗島事件的影響，深刻改變了台灣民主的命運，似乎也讓人多了些做夢的勇氣；同年，也是「柏正衛廚」的創業元年。

如同每一條創業路上的艱辛與挫折，騎著機車挨家挨戶拜訪，夜夜埋首畫圖的過往回憶依舊猶新；當時，室內設計概念尚未成熟，只能循著門口堆滿砂石角料的透天厝，以土法煉鋼的方式找到業主。柏正衛廚林金葉總經理回想起當初創業歷程：「入行什麼都不懂，只能把握機會請教水電、土木與油漆師傅，學習每道步驟與工法，連畫設計圖也是每天熬夜自學來的成果」。在資源缺乏的時空背景下，現在看來一切稀鬆平常的服務，卻是倚靠長時間自學與品味積累而成。

「主動為客戶創造附加價值」是柏正在創業初期捉襟見肘下所做出的大膽嘗試，無論是提供業主免費設計圖、協助媒合土水師

傅、給予額外裝修建議，甚至提供完工後的花藝與軟裝布置等，這些貼心又細膩的額外服務，正是柏正在精品廚衛市場建立起良好口碑的首要原因。

四十年光景過去，真誠實在的心意依舊堅守著這片土地，柏正以讓人不容忽視的努力去面對每一天的挑戰，不放棄任何一個改變與前進的大膽嘗試，每一次的果敢決策，都是帶領企業前進下一個里程碑的重要轉捩點，好比在艱辛環境下開出的美麗花朵，柏正衛廚在積極與踏實中逐步邁出屬於自己的理想之路。

美感生活 來自澆不熄的熱情

美，無形中主宰著你我生活，是作為一種狀態，更是一種選擇。一個人若是懂得鑑賞美麗事物，所散發的氣息與質感也將與眾不同。

早在二、三十年前，美感教育普遍不足的社會氛圍下，柏正相信美學與品味是需要



長時間浸沐與培養的，而所謂的品味，不單只是解決表象問題，而是代表著自身對於細節美感的實踐與品鑑能力。德國文豪席勒曾說：「只有美的交流，才能使社會團結，因為它關係到一切人們共同擁有的事物」。因此，柏正便選擇跳脫傳統商業買賣的生硬模式，以「生活美學館」的場域概念，打造了一座有溫度與生活層次的體驗展示空間。

受到歐洲文化深厚的美學涵養薰陶，柏正視傳遞美學觀點與生活品味為使命，自許為生活美學的引領者，不遺餘力地將歐洲頂尖居家品牌精湛優雅的工藝之美，在高雄完美呈現，亦樂於分享對設計與建築美學的獨到見解。為了讓客戶真正落實美好生活的藍圖，更在業界首推「歐洲文化暨工藝考察之旅」，帶著建設公司與建築、設計師們親自踏上歐洲土地，感受當地建築文化與生活品味的迷人魅力；也透過實地走訪生產線，深入了解品牌背後的工藝精神與價值，在這樣親身造訪與互動的過程當中，柏正成功取得了客戶的認同與信賴，同時，也更加深與品牌之間的合作信任。

專注與熱情是驅策柏正不斷向前的動力，日復一日的反覆精進，不取巧、更沒有僥倖之心，如同日本小說家三浦紫苑於《強風吹拂》一書提及，「人生就像跑馬拉松，最重要的不是速度，而是力量。」柏正衛廚以對於美學與生活的熱愛，持續以有溫度與厚度的企業承諾，讓生活之美發生在日常每個角落。

台南藝術新地標 柏御衛廚

撰文 | 吳湘華、攝影 | 郭家和、盧春宇

2017年，台南國華街登上日本生活風格類指標雜誌—《BRUTUS》的封面，這是繼紐約帝國大廈、倫敦碎片大廈(The Shard：英國最高、歐洲第二高建築物)、東京晴空塔後，登上國家特輯的封面照片之一；有別於其他國家以地標為代表，將府城文化作為台灣總體的縮影，除了因為此地乘載了無數台灣人共有的記憶與文化養分，台南人文獨特之美，更是吸引鏡頭停駐的焦點。

府城繁花似錦的景緻，於古典詩詞中可聞一二。早在清朝年間，派駐台灣的參幕何澂，就曾在〈台陽雜詠〉中，以「路狹僅留天一線，簾垂權作戶雙扉」描寫了當時五條港區的繁盛。出生於台南的歷史文學家連橫先生，也以〈台南竹枝詞〉「歌舞樓臺狹道斜，鞭絲帽影鬥豪華；明朝日曜相攜手，好向城西去看花」寫下了他對台南的印象。在成為今日的美學、文創之都前，台南其實早已蘊含飽滿的底蘊地氣。

美感生活的耕耘者

1996年，創業跨過十五年里程碑的楠弘廚衛，決定在台南留下我們歷史的足跡，第二間門市—「柏御衛廚」遂應運誕生。捨棄了當時建材業集中的建康路聚落設點，柏御靜靜地在安平運河旁起家展店，看上門店前慶平雕塑公園的大片綠地，成功地將精緻典雅的進口衛浴設備，如藝品般展現於消費者眼前。

歷經安平河畔二十年的吐納展演，2017年秋高之際，柏御衛廚喬遷至人文薈萃的耘非凡新地址，在將近400坪的雙層展示間周邊，有蒼鬱老樹、文化古蹟、舒心的水域造景，甚至還有私人美術館為鄰。

連bulthaup也被這樣的場域感動，與柏御在台南留下

共同設計的作品，以大膽簡約的LOFT錯層設計，將端景綿延至戶外的烏柏和苦楝老樹，營造出自然通透、又深具流動感的美學場域，映襯遂時更迭的四季綠意。

設計改變城市·美學改變生活

「作伙來坐」！這個府城式的親切問候不時回盪在柏御的同仁與客戶間，在靜心鑑賞、撫觸日耳曼頂尖設計的同時，更盼望以這樣美好的環境氛圍，為你我創造生活上的記憶與感動。

楠弘暨柏御衛廚創辦人蘇振輝董事長始終相信，「設計」的目的與意義，就是將物件與人之間的重要情感連結，但若沒有美感的學習、累積及體會，很難貼近與享受這份美好。

台南以美食而聞名、美學而發光，柏御衛廚也以「Living Gallery」的概念重新啟程，在融合歷史與人文薈萃的古都中，成為在地專屬的生活藝廊，綻放美學的幸福枝芽。



falper.



台灣獨家總代理 楠弘廚衛 07 338 2000 www.lafon.com.tw
楠弘 02 2397 5618 品協 02 2563 2266 柏元 03 222 5668 柏加 03 657 8137
林氏 04 2380 1506 柏熹 05 216 5488 柏御 06 289 8989 柏正 07 334 4186

LIFESTYLE



Photo credit : akg-images / Denise Bellon

珍視時間思維的美好本質 bulthaup 開啟你我對話

撰文 | 陳玟君、圖片提供 | bulthaup

在高速網路時代裡，我們擁抱許多充滿想像的精彩生活，Google 近年與全球多間知名美術館合作推出「線上藝術特展」服務，人們只須輕敲上網，便能一覽世界各地的典藏藝術品，更能透過即時翻譯軟體享受無國界的探索樂趣；但在享受便捷生活的同時，我們是否也該慢下腳步思考，如何在追求效率且資訊超載的世代裡，取得生活的自我平衡呢？

時間，是最珍貴的禮物。bulthaup 於米蘭展首次將時間維度帶進設計思辨當中，針對人、物件與空間的對話提出對「時間質量」的反思，讓我們試著去思考，在有限的時間洪流裡，我們該如何慢下來，用心去感受生活周遭的真實事物。

從單一行為到整體生活脈絡，人類文化發展的演繹過程，雖看似自然不過，當中卻蘊藏著太多隱而不見的轉



變和突破。bulthaup通過不斷自我提問，與持續重新定義的真理，回應並實現人們心中最深層的渴望，試圖給予使用者真切實在的生活體驗。然而，我們都知道，最終能為生活帶來真正美好價值的，還是出自每位用心生活的人們身上。

用愛調味 讓心更近

一件好的設計，之所以迷人，不單是功能的探究，而是與使用者產生連結時所建立的認同與意義；馬斯洛需求層次理論所言，在生理需求獲得一定程度滿足後，人們心底真正渴求的是「愛與歸屬感」與「自我實現」。

事實上，自80年代女權主義高漲，bulthaup率先將「社交導向」作為廚房的設計基礎，推出全球第一座廚房中島，透過改變空間與人之間的相互關

係，不但徹底解放婦女面壁下廚的封閉模式，也翻轉了廚房在家庭機能的既定印象：掌廚者可以一邊備料、烹調，同時享受與家人交流的時光。自此，下廚烹飪成為了一種生活態度的表徵，更成為凝聚家人情感、交流互動的重要場域。

在廚房裡、餐桌上，我們愛人也被深刻愛著，學著生活也逐漸懂得分享，人與人之間透過交流對話，沉澱出真摯情誼；而料理，逐漸成為一種表達情感的浪漫方式，日常裡的每一個喜怒哀歡都幻化成一道道美味料理，片刻美好交織成我們生命裡最重要的歷程。

用最真實的情感，追求生活更多想像

所謂的生活空間，指的不只是一棟建築或一座場景，而是人們工作、生活與天馬行空作夢的地方；彰顯於

表象的物質符號，也透過深入理解產生連結，進而運用空間和物件的安排，堆疊出專屬於己的生活想像。不難發現，bulthaup七十年來不斷深入探究的「個人化」哲思也是如此，打造一座完美別緻的廚房空間並不稀奇，那只被視作為一個廚房製造商存在的基本條件；但瀰漫在空間裡，那份被愛與陪伴簇擁的溫暖瞬間，才是真正迷人且觸動人心的美好氛圍，而我們每一個人，都是主角。

無論是藏品級設計精品b Solitaire、米蘭展上亮眼登場的b3 island跟b. architecture，或是在科隆Orgatec家具展提出對未來工作場域的前瞻想像，bulthaup反覆著墨在最基本的情感連結，深信人與人、人與物件，甚至人與空間，都存在真摯且深刻的緊密關係，為變與不變的日常生活裡，創造更多自由寬闊的無限想像。

顛覆火點廚房，注入生命之泉

「水是創造萬物生命的源流，生活中隨手可得的番

茄是由95%水分所組成，其擁有的豐富營養淺而顯見驗證了水是生命重要的賜予者。」過往廚房一詞幾乎是與爐火畫上等號，但細想水源之於生活的不可或缺，在現代廚房中，水的重要性更勝以往。我們能在沒有爐火的廚房裡工作許久，但沒有水，卻連最基本的備料與清潔都做不到。bulthaup運用紫紅色來作為番茄富有生命力的精神象徵，除了呼應人們應當對食物抱持感恩，也同時點出廚房已從火點轉往水點的核心理念。

新推出的b3 island便運用全新的水點設計，斜切式水槽讓水點成為烹飪過程的重心，紫紅色的砧板在開放的中島檯面上來回移動，讓烹調者隨時親近水點，工作越顯流暢的同時，也擁有更加開闊的料理視野。b. architecture則將水點巧妙融入所有細節當中，建構出一個平衡時間與空間的平台，在介於靠牆烹食區和多功能備餐區中間，設立一座小型水點吧台區，除了料理時的備餐與清洗功能，更是作為溝通交流的重要轉場，烹飪時不需犧牲與家人朋友情感交流的時光，更加提升時間運用的品質。





Villeroy & Boch 百年燦爛 瓷藝之最

撰文 | 胡巧純、圖片提供 | Villeroy & Boch

在時代浪潮下，有多少品牌被歲月洪流所掩沒？一個品牌的成功與否需仰賴時間的砥礪與淬鍊，才能孕育出被世人所愛戴的品牌價值；而Villeroy & Boch（簡稱V&B）在270年的時間長河中，經歷歷史更迭及潮流的瞬變，卻如同陳年釀造的好酒般，愈久愈彌香，延續著九代一脈相承的傳奇色彩，為我們揭開百年瓷器風華的璀璨史詩。

相信你一定在許多著名歷史景點或知名頂級飯店見過V&B美麗的身影！從奔馳於歐

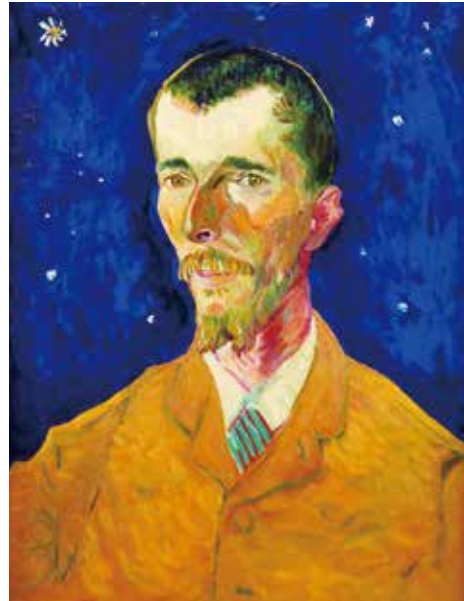
洲各國的東方列車餐桌上、轟動一時的黛安娜王妃世紀婚禮禮品、莊嚴宏偉的科隆大教堂鋪設的瑰麗馬賽克磁磚，到德國新天鵝堡、東方文華酒店等內裝。如今，V&B品牌經典地位屹立不搖，不僅橫跨餐瓷、瓷磚、衛浴三大領域，更深受歐洲名流人士的喜愛，連皇室貴族都臣服於其魅力之下。究竟V&B有著什麼魔力讓人深深著迷？讓我們一同探尋這百年品牌的價值核心，品味難能可貴的歷史之韻。

揭開跨越270年品牌成功之鑰

走入時光長廊來到18世紀，在歐洲瓷器多半仰賴東方進口的年代，物以稀為貴的瓷器幾乎成為皇室貴族的身分表徵，直至18世紀晚期，在歐洲陶瓷技術得以改良精進的契機下，V&B由此展開百年瓷器王國的版圖。

1748年，被尊稱為「皇家砲手」的砲彈製造專家François Boch，因希望家族事業能轉型為較平和的產業傳承，便決定與他

的三個兒子攜手開創陶瓷產業。從位於德法邊境Audun-le-tiche的小製陶廠開始，致力於將貴族化的瓷器量產，讓精細的瓷器用品走入平民日常。而陶瓷品在Boch家族多方技術改良下，不但品質日益見佳且價格合理，銷售版圖更拓展至盧森堡、比利時以及普魯士帝國。也因對於陶瓷技藝無比的熱忱與貢獻，讓Boch家族獲得奧地利女皇「皇家陶瓷製造商」的榮耀稱號與鷹狀皇家徽章的標誌，自此，Boch家族因陶瓷逸品而享譽盛名。



梵谷曾在寫給弟弟的信中提到將為一位藝術守護神畫一幅肖像畫，「詩人(The Poet)」便由此而生，其畫中人就是多才多藝的Eugene Boch。

19世紀，第三代傳人Jean François Boch買下位於薩爾河畔Mettlach區域的一座古老修道院，正式開啟V&B全面工業化的大門，也是如今企業總部與陶瓷博物館的所在。1836年，在歐洲多次政經波瀾下，為抵抗海外威脅與鞏固家族事業，擁有科學工程專長的Boch家族，與具有企業化觀念的Villeroy家族正式聯姻合併，自此Villeroy & Boch奠定了穩固的事業基礎，縱使歷經德、法戰爭與二次大戰等多重災難後，依然立於不敗之地，成為歐洲陶瓷界的領導角色。

270年的歷史足跡，是V&B驕傲的輝煌紀錄，也是家族成員投入與承諾的證明。對於技術的革新、品質的堅持和對市場的遠瞻，正是品牌成功的核心之鑰。從草創時起，V&B便一直不懈地在瓷器生產過程中引入重要的創新，像是擁有百污不侵特質的Ceramic Plus新世紀陶瓷、纖薄精確的TitanCeram®專利鈦瓷，及高可塑性的石英壓克力浴缸材料Quaryl®等，持續的創新正是品牌成長動力，對品質的講究更是一路走來最堅不可摧的初心。V&B的產品不僅可看見百年歷史傳承的文化底蘊，還充份結合現代元素，將工藝與文化完美融合，以與時俱進的腳步，帶領我們探索瓷器更多的可能性。

寓藝術於生活的品牌哲學

藝術，是來自於生活的淬鍊與省思，人們



從左至右，從傳統跨越到現代，V&B Old Luxembourg Brindille復刻系列，以當代思維重新演繹經典，讓雋永精隨永世流傳。

透過感性的形式表達對生活獨到的見解，從而獲得豐富的審美與享受，但生活有限，藝術長存；因此，V&B對於藝術價值的重視與美感的追求從不停歇，造就了其獨特藝術經營風格的核心文化。在V&B淵遠流長的家族歷史中，不乏擁有藝術天分的家族成員，其第四代的Anna Boch與Eugene Boch姊弟，不僅在當時的藝術領域中表現極為出色，對於藝術家的贊助更是不遺餘力，包括高更、馬諦斯、畢卡索跟梵谷等，都受過其家族的資助。

竭力提倡藝術在生活中的重要性，已成為V&B百年不變的傳統與思維，體現著品牌對於生活品質的堅持，也吸引著無數藝術家和設計大師為其貢獻天賦。像是時裝雕塑大師Roberto Capucci、身兼設計師及藝術家的Maggy Champsaur、服裝設計師Wolfgang Joop、Kenzo、曾設計出德國最成功浴室作品的Frog Design、以及英國知名設計師Terence Conran爵士，甚至是畢卡索的女兒Paloma Picasso...等，都曾為V&B設計出眾多絕佳的經典傳世作品。

經典餐瓷復刻 綻放新意

未來是傳統文化的延續，如同高溫淬鍊的瓷器，歷久彌堅。一支跨越時代的藍色小枝椏承載著近三世紀的歷史意涵與經典風格，自1768年被Boch兄弟繪製於瓷器上後，便成



Pfund's Dairy乳品店從天花板、門市櫃台到地板，皆以華麗的V&B磁磚貼出精靈、謬思女神、花環等細膩圖案，成功的將繪畫與瓷磚做結合，打造出品味獨特深具藝術價值的傳世作品。

為V&B雋永的經典象徵。V&B於品牌270周年之際，將傳統文化加以延續，推出復刻版Old Luxembourg Brindille系列，承襲雋永的藍色小枝椏，以更簡約、動人的圓弧線條，賦予傳統花紋更具現代感的風貌。巧妙地將鮮明的鈷藍色與純淨的白色以對比方式相互映襯，為餐桌激盪出更具視覺享受的動人氣圍。同系列玻璃酒杯，更完美體現古今融合的精隨，在澄澈透明的杯體上以細膩雕刻手法綻放出迷人的花苞枝椏。種種對細節的講究與用心無不向世人宣告著，V&B餐瓷不只是餐桌上使用的器具，更代表著使用者對生活品質的嚴謹追求與獨特品味。

「磚」美於前 熠熠生輝

啟發於羅馬時期的馬賽克磁磚遺址，1869年V&B於Mettlach工廠開始生產名聞世界的馬賽克磁磚。幾世紀以來，以創新思維不斷地突破世人眼界，從德國首相俾斯麥的柏林皇宮、俄國莫斯科波修瓦劇院，到阿根廷布宜諾斯艾利斯的聖安東尼教堂等300多個著名場所中皆有V&B磁磚的身影。其中，最負盛名的還包括沉睡於海底的巨輪—鐵達尼號頭等艙所使用的磁磚、德國科隆大教堂裡瑰麗的大面積地磚，以及擁有「詩歌等候室」浪漫稱號的乳品店—Pfund's Dairy。這些

輝煌的歷史光環，不僅印證了V&B永不設限的挑戰胸懷，更大大翻轉了品牌形象，讓V&B不再只是生產與銷售瓷器的角色，而是深具藝術內涵，擁有生活品味的象徵品牌。

百年衛浴瑰寶 創新腳步永不停歇

19世紀末，隨著衛生觀念逐漸普及，V&B將事業版圖擴展到衛浴陶瓷的行列，並成為許多皇室貴族御用盥洗器具首選，如巴伐利亞路士國王二世、德國君王威廉一世、德皇腓特烈三世等，足見V&B陶瓷工藝的不凡價值。二次世界大戰後，人們基本需求得以滿足，逐漸開始重視居家生活品質，室內設計的陳設也變成一種身分地位的象徵。1975年，V&B與當時聞名卻備受爭議的義大利設計師Luigi Colani合作，發表了劃時代衛浴作品Colani系列，不只是產品設計本身，而是整個空間設計的獨創概念，為衛浴產業帶來了革命性的改變，並為V&B獲得了廣大的市場迴響，讓原本不受重視的浴室空間轉變成為格調、舒適的生活場域，也埋下日後「The House of Villeroy & Boch」精緻家居生活空間的概念雛型。

在邁入下一個百年之際，V&B仍延續著家族百年歷史文化的脈絡精神，以精益求精的

態度不斷持續進化，希冀以「一站式服務」的想法，透過不受限的創新思維、高品質的產品和完美的服務，走出一條獨到的美學之路，持續在下一個百年中燦爛風華。



顛覆傳統思維的Colani系列，圓弧流暢的優雅造型和創新空間設計典範，在當時蔚為潮流。



台灣獨家總代理 精弘廚衛 07 338 2000 www.lafon.com.tw

楠弘 02 2397 5618 品協 02 2563 2266 柏元 03 222 5668 柏加 03 657 8137
林氏 04 2380 1506 柏霖 05 216 5488 柏御 06 289 8989 柏正 07 334 4186

Discover a bathroom collection with many facets.
VILLEROYBOCH.COM/ANTHEUS



SEBASTIAN HERKNER

德國設計新星的反潮流之路

撰文 | 莫策安、圖片提供 | Sebastian Herkner Studio

家的樣貌，是個永恆不輟的話題。戀人們夢想著未來成家後的模樣，夫妻們討論著為孩子打造佈置一場溫馨的夢境。但家的樣貌如何塑造？誰，妝點了居家風景？

以跳躍開放的思維，對世界發聲

邁入70週年的科隆家具展，自2012年起，年年邀請設計新秀演繹展場中最令人矚目的主題展區《Das Haus-Interiors on Stage·居家舞台》，在一開放的場域、以全新的思維與概念、打造居家空間，探索設計的更多可能，體現生活風格的各種關注。居家設計，永遠是設計師們無法停止關注的議題；設計師的腳步，也未曾停歇，總是希冀著透過各種素材、顏色、技法的交織變化，演繹出更舒適、自在卻多變的居家風貌。

2016年，Sebastian Herkner受邀為科隆家具展打造《Das Haus居家舞台》的主題

展區。在這巨型作品中，Sebastian展現出他對材質、顏色、場域配置及社會議題的敏銳與覺察。

2007年畢業於德國奧芬巴赫設計學院(Offenbach University of Art and Design)，年紀輕輕即獲獎無數，2010年奪得Red Dot紅點大獎、2011年更榮獲德國設計大獎新人獎。在校參與實習計劃時，Sebastian跳脫既定思維，選擇前往時裝設計師Stella McCartney的工作室實習。

時裝設計與產品設計，雖跟家具設計大相逕庭，但同樣以人為設計宗旨，在設計中融入不同領域的文化元素。這樣一個跳脫框架外的實習經驗，給予了Sebastian豐富的布料知識與時裝配色的概念，對他日

後的設計概念與個人風格的色彩運用起了莫大幫助。

在《Das Haus居家舞台》的展場中，Sebastian以開放式的環形結構、層層垂墜的織品，打造出一個沒有明顯疆界與分野的居家場域。重拾織品在居家空間的運用，他利用織品布簾環繞起整個空間，任布簾飛揚流轉、展場內燈光流瀉，從外圍觀賞發現不同角落展現的獨特佈置。

這樣一個開放、流動、打破實牆桎梏的空間，正是Sebastian對家的詮釋，一種全然的開放與接納，是他對世界發聲的媒介，也體現了他對人生的態度。

以人為本，追求跨越疆界的美好未來

這樣的開放心胸，也正是他對設計的態度。對他而言，『開放的心胸與維持對世界的好奇心，是追求更好明天的不二法則。』

一個好的設計師，該擁有絕對的設計哲學。對他而言，設計從日常生活出發，每一項作品，都該是居家生活裡的終生伙伴。流行是一股風潮，但風潮就像浪頭，一波未平一波又起，永遠會有新的流行在後頭追趕。唯有經典，才能經得住時間的考驗；唯有用心製作的作品，才能在設計的洪流中站穩腳步、斬露頭角；唯





「A New Layer」計畫邀集了法國、德國、以色列、日本、韓國、瑞典、瑞士等不同國家的設計師來到台灣，了解傳統陶藝、竹藝、漆器、瓷器和印染等工藝的技術與材料，並透過與當地手藝人的合作，推進古與今、中與外的文化交流對話。



有以人為出發點，思考作品的用途、需求及形態，才能設計出不受潮流影響的產品。這也正是他依循的信念。

自言作品注重功能、材質與細節，並融入不同的社會及文化元素。Sebastian坦言，傳統的工匠技藝隱含了文化層面的深遠意涵。曾受國立台灣工藝研究發展中心邀請，來台拜訪參與『A New Layer』專案，了解台灣的傳統材料工藝，並與竹藝大師吳明安合作，以竹子為素材，設計出宛如拱橋般的長椅(Bridge Bamboo Bench)。匠人以傳統技法與當地素材製成的產品，結合在地文化與人文背景，打造出獨一無二的作品，就像Sebastian與吳明安合作製成的竹製拱橋椅，以台灣當地素材與在地風景，加上拱形的橋狀結構，隱喻了跨越國籍疆界及文化藩籬的交流和碰撞。自2006年於Offenbach設立工作室開始，

Sebastian接洽合作過的設計案不計其數，對他來說，每一個新的設計都是一場全新的挑戰、一次嶄新的體驗，帶著這樣的經驗進行下一個設計，每一次的設計都是一場環環相扣、相輔相成的學習。他不諱言，挑選合作品牌，全憑個人感覺。

『對我而言，決定是否與某個品牌合作，是一個很私人的決定。無關於地位或名利，而是我是否認同這個品牌、它們使用的素材、及品牌呈現出來的願景。就像人與人間的互動，總是感覺成份居多，感覺對了才會決定合作案。』

經典，值得等待

就像與精瓷品牌Fürstenberg的合作。雖低調隱身在山間水流旁，Fürstenberg用心打造屬於不同世代的永恆經典。秉持職人精神，自選料、塑型、施釉、上色、窯燒，

皆經歷一百隻手的奉獻，以近三世紀的工匠技藝為根基，追求瓷器運用的嶄新境界，這樣的堅定意志、熱情投入與遠見，打動了Sebastian的心。

『瓷器的運用，除了餐具外，還有什麼嶄新面貌？』Sebastian被賦予了這樣一個別出心裁的任務。

這名炙手可熱的設計師在參觀Fürstenberg工廠時，注意到從瓷器中穿透的光線是如此迷人，『Fürstenberg的瓷器如此薄透，這樣的輕透令人著迷，就像濾光鏡，從中透出的光線彷彿展現了截然不同的獨特氛圍。』這樣的溫暖迷離，點燃他設計MOIRA燈具的靈感。當燈光自幾近透明的霧面瓷製燈具透出，展露出無可比擬的柔和溫暖，如花朵優雅微妙地懸掛在細瘦的枝椏上，又像是天地萬物自然無意地散落，卻呈現出和諧的對襯美感。



每一次的設計都是一場全新的考驗。他總是巧妙地融合品牌歷史、精神與匠人工藝。但他不會妄顧成本而對手工藝過份堅持；對Sebastian而言，產品本身呈現的精細品質，才是設計的核心價值。

與Thonet的合作，充份體現其作品中傳統與新興技術間的交融。結合工匠的技藝與新興的電腦銑床製程，以實木、藤編椅墊製成的118曲木椅簡潔高雅，再現Thonet品牌中的包浩斯精神。扎實素材、完美品質、實用功能，正是經典作品不可或缺的元素，也非一蹴可即的成果。

Sebastian提及『現在的生活步調極快，我們已習於網路購物的便利、手機app的即時資訊、3D列印的快捷產品。也許正因如此，我們反而該重新學習生活中應具備的耐性。』

靈魂的休憩場域，珍惜生活中的美好

Sebastian直言，『家不再是個固定的住所，而是一個令人感到自在舒適的地方、一個可以跟親友共享生活的空間。我跟摯友有一間佈置得舒適溫馨的小小閣樓，在那裡，我們一起分享音樂、藝術、設計，共享美食，這樣一個令人感到歲月靜好的避風港，也是家。』

呈現居家中的美好雖是他追求的目標，然而他的眼光放得更遠。『世界上的資源有限，塑膠產品本身不帶善惡，是人對產品的濫用丟棄對環境造成危害。』對他而言，讓使用者感受到產品的美好，打從心底珍惜身邊的美好物件，才能改變浪費的行為、改變人類的未來。

就讓我們一同珍惜生活中的美好，以惜物的心思妝點家中，從心開始為家中成員塑造新的生活願景。

在包浩斯學派走過兩百週年歲月後，Sebastian以118創作向經典的「維也納咖啡椅」致敬，也讓這個源於19世紀的聞名經典之作，走入了當代更簡約的形式；2019年在設計之都米蘭的Pop up Showroom中，繽紛的高光漆面款以鮮明的姿態現身登場，帶領大家感受THONET邁入現代的華麗新意。



★
SIEGER
 by
FÜRSTENBERG
 皇冠
 F

THE FINEST HANDCRAFTED PORCELAIN

WWW.SIEGER-GERMANY.COM WWW.FUERSTENBERG-PORZELLAN.COM



台灣獨家總代理 楠弘廚衛 07 338 2000 www.lafon.com.tw
 楠弘 02 2397 5618 品協 02 2563 2266 柏加 03 657 8137 德豐 04 2376 9399
 柏熹 05 216 5488 柏御 06 289 8989 柏正 07 334 4186

凍水生牡丹 台灣瑰寶 廖瓊枝



國寶級歌仔戲紅伶
 吟唱東方最美詠歎調
 是戲、更是人生！

《華盛頓郵報》評論家莎拉·考夫曼·其撰寫舞蹈、藝術、運動和文化相關評論長達二十餘年，亦是普立茲新聞評論獎得主，在她極受盛譽的著作《凝視優雅》(英文原書名：The Art of Grace: On Moving Well Through Life)中，曾以對奧黛麗·赫本的描述與觀察，為「優雅」這個抽象的字眼增添了具體的說服力，也留下了一個深刻雋永的典範；而在當代東方，廖瓊枝老師無疑是最美的例證！

約訪的午後，廖老師婉約的笑容與纖細柔美的姿態，深深地吸引著我們的目光，歲月在廖老師身上留下的不僅有銀白的髮色，而是從苦難的琢磨中，煦煦綻放的優雅光芒。

撰文 | 吳湘華

圖片提供 | 財團法人廖瓊枝歌仔戲文教基金會



幼時回憶苦戲登場

父母的露水姻緣在始終不得祝福下結束，抑鬱的母親又在年幼時不幸罹難，這是廖瓊枝童年的一部分，也是與阿公、阿嬤相依為命的開始；如同戲劇一般曲折，12歲時，因為瘧疾的盛行，外公為了籌措醫藥費給自己的妻子與孫女，沒錢再醫治也被感染的自己故遂行離世，形同失怙的廖瓊枝曾一度撿野菜、山芋果腹，配著向人施捨來的食鹽就地蘸著吃，吃到嘴唇腫痛也只能與外婆含淚相依。

14歲外婆離世，困苦的歲月再度流離，先是寄身賣藥團，後來差點被騙入私娼寮，廖瓊枝的童年幾乎是在飢餓與貧窮中度過，

為了求餬口，她將自己「綁」給金山樂社，自此亦展開了近一甲子的歌仔戲人生。

學戲的日子，雖然不用再為基本的衣食煩憂，但對正值少女年華的廖瓊枝又是另一個磨難的開始；戲班子裡沒有個人自由、大小的雜事又要張羅出力，更不用說身段唱功的嚴謹要求，吊嗓、拉筋、劈腿、下腰、蹲馬步、小翻，招招辛苦招招得練，還有真刀真槍的學習，有時人都受傷了卻不容喊停。

辛酸成就舞臺風華

熬過了幾段不同戲班的磨練歲月，21歲加入「龍霄鳳劇團」，讓廖瓊枝的唱腔、演技更臻成熟，對於演繹苦旦這個行當亦是鍛鍊純

青；因為悲苦的童年記憶，與兩段沒有結果的感情，讓她在唱哭調時總能真情流露，常常歌聲一出，眾人便為之鼻酸，也因而擁有「台灣最會哭的女人」的稱號。

戰後大約民國四十年代，適逢內台戲風光時期，讓廖瓊枝見識到戲迷對歌仔戲的癡狂，也讓她找到屬於自己的一片舞臺，回憶那段輝煌歲月，有戲迷為了觀劇而夜半不散場、贈金飾金條給演員、合力扛戲棚只求劇目順利演出...等，訪談到此，都能看見廖老師眼神中的光采。

民國五十至六十間，廣播與電視媒體的興起，也讓這個舞台有了不同的觀眾，但一樣是叫好叫座，廖老師如泣如訴的哭調，

與豐沛情感的角色詮釋，讓她博得了更多的掌聲。從戲多年，能演得如此精采絕倫、賺人熱淚，廖瓊枝也在受訪時表示：「我都不是在唱別人，是在唱自己。」

譽滿菊壇常懷感恩

成為歌仔戲名伶，彷彿命運天注定，初始是為了求生存而進入戲班，但因為誠懇樸實的性格與專心一致的充實技藝，反倒讓廖瓊枝為自己的人生，找到一個安身立命的支點；而人生歷經的百般滄桑，非但沒有抹去孤女的善良以及鬥志，反而在演出中，豐富了情感層次與細膩內涵。

走過半個世紀，見證歌仔戲曲在台灣的巔峰與式微，廖瓊枝也勇於挑戰和創新，例如：2014年將《王寶釧》段子與柏林愛樂十二把大提琴合奏、或與法國劇場導演法布里斯·杜比，嘗試實驗劇場的演出，不論是傳統或跨界跨國的藝術合作，廖瓊枝總是能成為舞臺上的焦點。

詮釋完曾永義教授筆下的『陶侃賢母』封箱演出後，廖老師如今全心投入、奔波於歌仔戲的薪傳與教學中，她期待在歌仔戲人才斷層後的六、七年後，能再為抱持著熱忱學傳統戲曲的孩子們找到發光的舞臺；也不斷倡議公家團的理念，期許讓戲曲文化能扎根發揚。

終身的努力，除曾榮獲美國紐約第20屆「亞洲傑出藝人—終身藝術成就金獎」的殊榮肯定，更讓她獲頒台灣人間國寶的授證；譽滿菊壇的她，始終感念於人生的苦難中施予她恩惠的每一雙手、每一個面孔，也從來沒有忘記過歌仔戲曾讓她再擁有一個家，也許是懷抱著如此信念，讓她傳承給後輩不僅只是扎實的歌仔戲功力，更多了一股和煦的力量。

「做，就對了！」是老師此刻當下對薪傳所懷抱的信念；雖非天生富貴優雅，但廖瓊枝猶如凍水中堅忍綻放的美麗牡丹，於人間溫暖凝香！



1935年生於基隆，因歌仔戲唱腔悠美、演技精湛，尤其擅長哭調演唱，被譽為台灣第一苦旦。1998年榮獲代表傳統藝術最高榮譽的「民族藝術」肯定，同年9月再獲「國家文藝獎」戲劇類得主榮耀，2009年被文建會指定為「重要傳統藝術保存者」，終身奉獻給台灣傳統藝術歌仔戲。

寶格麗2019 WILD POP頂級珠寶

盡顯八〇年代奔放活力 大膽創意演繹WILD POP真義

撰文、圖片提供 | 寶格麗

義大利頂級珠寶品牌BVLGARI寶格麗WILD POP頂級珠寶展，以WILD POP頂級珠寶系列為主軸，共引進300件獨一無二的頂級珠寶、腕錶與珍稀裸石，總價逾新台幣50億，結合八〇年代富有活力、自由靈魂與充滿實驗性的藝術風格，致敬普普藝術大師安迪·沃荷(Andy Warhol)，呈現寶格麗珠寶特有的歡愉哲學。寶格麗最年輕的品牌大使Kōki亦應邀首度登台，與貴賓一同感受WILD POP系列的迷人魅力。

WILD + POP續紛大膽的時代精神

WILD POP頂級珠寶系列，由WILD與POP組成。「WILD」形容80年代不羈自由的風氣，也代表寶格麗不設限的珠寶創意。正如寶格麗最新標誌#LargerThanLife所言，寶格麗的珠寶所呈現的活力與趣味是如此不凡，使配戴寶格麗的女人盡展懂得享受生活的魅力，永遠是眾所矚目的耀眼巨星。

「POP」無疑是紀念品牌與安迪·沃荷間英雄惜英雄的情誼。八〇年代是寶格麗邁向國際的重要時期。1981年，品牌第三代傳人Nicola Bulgari定居紐約，旋即與安迪·沃荷成為莫逆之交。Nicola Bulgari欣賞安迪·沃荷具時代開拓性的藝術思想，安迪·沃荷也盛讚寶格麗珠寶的創新思維，曾公開表示他每到羅馬，必定造訪寶格麗精品店，因為「它是最重要的當代藝術博物館。」WILD POP頂級珠寶系列應用多種彩色寶石，結合普普藝術將日常平凡事物轉化為藝術的反動精神，創作出多款令人意想不到的頂級珠寶作品，盡展寶格麗色彩繽紛、大膽創新的品牌DNA。



寶格麗品牌大使Kōki與寶格麗大中華區董事總經理Kolia Neveux出席寶格麗WILD POP頂級珠寶暨腕錶展

安迪·沃荷為靈感 普普吸睛

普普藝術大師安迪·沃荷是WILD POP頂級珠寶系列最初也是最重要的靈感來源。寶格麗珠寶創意總監Lucia Silvestri造訪紐約安迪·沃荷視覺藝術基金會時，在歷史檔案中發現各式各樣與寶格麗相關的老物件，讓她重新認識寶格麗強大的創新。安迪·沃荷十分欣賞寶格麗別出心裁的創意設計、鮮豔明亮的寶石色澤，以及純正的羅馬魅力。Lucia Silvestri從安迪·沃荷的知名作品中尋找靈感，將普普藝術符號轉化為珠寶設計，顯露品牌身為「彩寶藝術大師」的不凡配色功力，在為寶格麗與安迪·沃荷的不解之緣留下見證的同時，也顯現寶格麗總是與時並進的設計美學。寶格麗工匠以巧奪天工的技藝，精準切割出鑲嵌所需特定形狀的彩色寶石，突顯品牌對於設計與工藝之追求。



寶格麗WILD POP ANDY WARHOL系列頂級彩寶項鍊



The Roaring 80's華麗、豐實、大膽無畏

說到八〇年代，你想到什麼？加了大墊肩的俐落套裝、有著蓬蓬裙襬的晚禮服、還是如半屏山般高聳的瀏海？總之，一切就是「大」。八〇年代也是寶格麗的輝煌年代：寶格麗首開先例，將品牌Logo融入珠寶與腕錶設計，帶動珠寶的Logo狂熱；40年代推出的Tubogas，在80年代重新掀起熱潮；鑲嵌希臘羅馬古幣的Monete項鍊是當時最受歡迎的寶格麗作品，摩納哥的Caroline公主、美國雷根總統的第一夫人南西·雷根、奧斯卡影后珍·芳達，甚至安迪·沃荷都有一條。這些至今依然存在的寶格麗經典。

活力奔放八〇年代遇上玩心十足寶格麗，在大膽無謂的華麗年代，激盪出色彩交織的動感節奏。WILD POP Roaring 80's系列甜美瑰麗與暗黑叛逆對比，交融綻放圓潤光芒，這一刻，是屬於靈魂的自由時光！

設計天才 MICHAEL SEUM 極簡時尚引領 GROHE 開疆拓土

撰文 | 李承學、圖片提供 | GROHE



生於美國的 Michael Seum，是當代一位屢獲殊榮的知名傑出工業設計師；他會踏入設計領域，這個充滿藝術、人文、時尚氛圍的森林其實是一件相當偶然的事情，原先只是想成為一名建築師，但因緣際會下，看到了工業設計的相關作品，隨即在圖書館中，開始認真研讀起工業設計等相關書籍，也讓他決定以工業設計為職志。

Michael Seum 設計風格以感性、極簡為主，相當具有現代藝術的美感；在他過往的工作經驗中，曾與許多知名設計工作室、品牌和企業合作過，如：Sterling Design、P&G、惠而浦、百事可樂等，也因為這樣的背景，讓他在 2015 年接任驪住集團 GROHE 品牌設計副總裁時，能洞察全球消費者需求、個性，並設計出充滿想像力的產品，高雅優美的 Atrio 系列便是其中一個最佳例證。

Michael Seum 和其團隊揉合現在與未來的美學元素，將熱銷已久的款式設計進行了重新演繹；最具挑戰性的課題之一，是從吸引人的原設計 DNA 中抽絲剝繭，並產生嶄新的視覺『重量』，化繁為簡、反璞歸真的 Atrio 因此誕生。

環繞在『永恆 Eternal』主題的 Atrio 設計，以更為精準的細節比例，打造源遠傳世的嶄新經典。在過往的產品中，Atrio 涵蓋了現代與摩登的都市風格概念，Michael Seum 以此為基調，保留經典的鵝頸出水，並增添質樸的幾何元素，讓圓弧曲度能更顯張力；表面紋路的刻劃處理、符合人體工程學的交叉握把，以及業界唯一從出水噴口到基座直徑皆相同的作工設計，無一不展現出細微末節處的用心，也讓 Atrio 超越經典的優雅呈現，更加輕易地與任何設計

方案完美融合。2019 年 ISH 大展，GROHE 更以歐洲第一家採用 3D 列印製造技術的衛浴品牌，領先推出由 4,700 層金屬印刷製成的 Atrio 限定特製版，清晰的鋼材稜線，切割出時空的未來感。

不論是搭配石材與混凝土的工業風格、或和木質元素交互輝映的自然主義，Atrio 都能在市场上脫穎而出，讓創意與業務的需求緊密連結起來。如同 Michael Seum 所期待的：「Atrio 系列的優雅將使得室內設計師、建築師和消費者能夠在他們期望類型的沐浴環境中，展現更大的調整靈活性。」

Michael Seum 的團隊總是不斷探索著設計的可能性，因為在資訊爆炸的時代，人們的生活方式已經發生了極大的改變，設計者不能再像以往一樣閉門造車，必須在同理人心的前提中掌握趨勢，因此，Michael Seum 在開始任何設計之前，都會帶領團隊在工作室的自由空間裡敞開心扉的討論與分享，同時檢視近期周遭生活的變化；他相當喜歡與團隊建立這樣的聯繫，也從成員的數百萬個想法中獲得了許多解決問題的新方法。

除了內部成員討論，他也會向外部諮詢各個領域的知識專家以了解目前世界的趨勢、流行等，透過這樣內外雙重的檢視方式，讓團隊更容易了解世界正在發生的根本性變化，維持創意思考的經緯度。

Michael Seum 無疑是一個善於解決問題的『說故事人』！能把虛無縹緲的設計概念轉化成實際可行的產品。他之於 GROHE 的定位，就像一柄絕世寶劍搭配上國士無雙的英雄，在激烈競爭的全球市場中開疆拓土，成就淵遠流長的 GROHE 經典。



建築師陳天助 與生活共同呼吸的房子

撰文 | 吳湘華 · 圖片提供 | 陳天助建築師事務所

秉持著對建築的熱情與理想，在追本溯源與師法自然之下，以探索空間本質為志，因地制宜為方，藉由光，賦予建築生命，讓空間饒富詩意。

繞行終朝夢想前進

人生的路因為曲折，而多了風景！出生彰化二林典型農業鄉鎮的建築師陳天助，從小熱愛寫生、書法，時常擔任學藝股長的他，總是著迷於一切能讓創意飛翔的事物，回憶起小時後的美術課，常下課鐘一響同學就溜煙玩樂去，他卻沉迷於工筆畫的練習，看著蘭花在筆墨峰尖上搖曳生韻，為他的童年留下了許多愉快的回憶！

雖然對藝術有著極深的熱情，卻因為生長背景的環境氛圍，讓沒錢再補習術科的他考進逢甲大學水利系就讀；一年修習時光過去，卻讓他更加確定自己的志趣與方向，毅然決然跳轉到校內和繪畫與創意最貼近的科系，自此展開他從一而終的建築之路。



因為起跑比別人晚，努力是他唯一的機會；在學生時期他養成了日日閱讀的習慣，系圖書館的借書單上，滿滿都是他的足跡，也因為這個持續至今的興趣，總和了身為建築人最重要的特質根基，保持好奇與廣泛學習。

建築是凝固的樂曲

閱讀翻轉了人生，熱愛古典音樂與聆聽歌劇的陳天助，也在音樂中獲得生活諸多啟發。德國哲學家謝林曾說：『建築是凝固的音樂，音樂是流動的建築』(Architecture is music in space, as it were a frozen music)，音樂家用提琴、豎笛、鼓等樂器

吟頌著生命的流轉無常，而他則透過磚瓦、鋼筋、混凝土、木頭等素材型塑著生活姿態與想望。

多元領域的藝術行為，也是陳天助碰撞出靈感的最佳媒介，他笑著說不要覺得他的外觀形象離時尚遙遠，重要的服飾品牌大秀也是他每年設計筆記中的觀摩指標，燈光、音樂、色彩、結構、面料、走位等都是各方藝術之大成。

猶如他在設計大師紀梵希的記錄片中所體認到的：『對任何微小的事物保持高度好奇，便能引發創意』。

設計傳達生命預見

透過具有意識與對話的思索，他嘗試著實踐人與自然共生的無限可能，也用建築、用設計去傳達他對生命價值的看見，從老屋重建即能具體領略這樣的精神。

獲得2017年台灣室內設計大獎的「東海侘寂之境」，以「保留並賦予新生命」的態度切入設計，尊重原有建築室內的生活痕跡與自然景觀，透過「逐層退縮」與「複層綠化」的手法，創造半戶外室活動空間並達到室內遮蔭之效，也讓綠意消弭了人與人之間的厚牆，卻保有能夠呼吸的距離。

DORN
BRACHTDornbracht
LifeSpa

Aquamoon

lifspa.dornbracht.com/aquamoon



同時悉心修補了老屋內的硬體結構，以自然樸質的手法，讓新舊並陳在同一空間，也讓居住於其中的人，能夠享受被歲月洗禮後的溫潤美感，如此尊重著自然以及生活痕跡，讓建築不再只是冰冷的量體，而是能夠被記憶，同時也記錄著生活的容器。

許多建築師側重技術與理論的探索，陳天助的作品卻能在感官的體驗上展現超凡的力量，如同他與陸府建設合作的「生機美學館」，卸下展示坪效的華麗考量，以複合溫度的空間經驗，為到訪之客的日常添上一抹詩意。不論是虛實藝術端景、或連綿禪意的緣側，緩行其中，生命彷彿覺然安定而後甦醒。

座落於台中近郊大坑山腳下的「新平教會」，也是一個順循自然而建的空間，主建築以山巒疊伏的錯綜量體，與遠處的中央山脈相互呼應，四方構面以合院方式圍

出一個沒有圍牆的禮拜中心，透過多處開口設計，貫穿風、光、水和綠意，讓人更貼近上帝所創造的奧秘自然，獲得心靈沉澱的一刻喘息。

本著信仰堅持前進

如同他所欣賞的瑞士建築大師彼得·卒姆托，及日本現代集合住宅先驅津端修一的理念，在這個充斥大量訊息、符號的環境下，如何純化我們生活的三維空間？怎樣以有質感的建築材料，讓房子成為心之逸所、生活的藏寶盒，才是一棟建築落地的最大價值。

歸真的理念也許在現世難免遭逢挫折，但陳天助於採訪的最後，依舊帶著他靦腆的笑容、堅定的告訴我們人生本該朝著信念勇敢前進，他感謝一路有主的力量，還有賢內助溫暖而堅韌的支持。

陳天助／彰化二林人，1988逢甲大學建築學士畢業，1995通過建築師高考，2005東海建研所肄業。1989擔任翁時霖建築師事務所設計師、1995任職群英聯合建築師事務所建築師、1999創業擔任陳天助建築師事務所負責人、2001擔任大寬空間設計有限公司建築師暨合夥人。2005參與亞洲真實國際設計工作營「織變」、與Miami University的西班牙瓦倫西亞建築史體驗課程；2009台中陸府生機館獲頒TID臨時建築類金獎，2017台中東海陳宅老屋整建案獲德國IF設計獎、義大利A'DESIGN銀獎、美國IDA國際設計大獎、台灣TID獎。



台灣獨家總代理 楠弘廚衛 07 338 2000 www.lafon.com.tw

楠弘 02 2397 5618 品協 02 2563 2266 柏元 03 222 5668 柏加 03 657 8137

林氏 04 2380 1506 柏霖 05 216 5488 柏御 06 289 8989 柏正 07 334 4186

福樺謙邸 成就恆久極致的百年居邸

撰文 | 李承學、吳湘華、圖片提供 | 福樺建設

深耕林口二十餘年，福樺建設以『所在即自在的理念』，打造家的模樣。在地出身的董座丁章權認為用情感做規畫，用熱情做建築是回饋鄉里的責任，也能型塑居住者對家最核心的嚮往，因為透過建築可以營造人的生活品味，不論是將不同特色的藝術融入建築中、或是將每一個軟硬體規劃執行至極致，都能改變生活的姿態，進而潛移默化提升居住者的內涵。

獲頒2017-2018英國地產大獎—亞太地區高層住宅建築類五星大獎的「福樺謙邸」建築案，便是一個極佳的例子，起源於城市之樹的定位概念，丁董將整棟建築視為一顆大樹，建設過程中不管颯風下雨、炎日寒流，皆會親自到案場監工，實際觀察環境周邊自然與謙邸建築本身的互動，例如：日照映射在建築的角度變化、風的流向帶來的感觸與影響等，細心觀察猶如呵護著植物的成長；其中最讓編者印象深刻的是，丁董為了讓未來的居住者能夠享受更好的陽光，竟將謙邸原來的施工規劃大轉了角度，如同中國哲學家—老子提倡『順勢而為』的思想，善利萬物而不爭，有時反而能收到意想不到的美好回饋。

成就百年居邸的嚴謹慎思還不僅於此，負責規劃的設計師姚仁祿融合前述『城市之樹』

的概念，賦予謙邸在外觀上獨特蜿蜒而上的設計曲線，在建材上更採用SC制震鋼骨、以增強耐震的結構系統，因為居的安心亦是成就自在的要素；此外，公設也加入了媲美五星級飯店的游泳池、宴會廳、高空 Lounge bar、會館級健身房、文房圖書室...等，並且在不同的角落，植入了觀音山和林口古地圖等在地人文意象。

水的元素，也是福樺各項推案中特別的設計脈絡，丁董表示水作為萬物的起源，有調和空間氛圍之效，波光粼粼漣漪盪漾的溫柔力度，也能幫助身心靈獲得復甦與沉靜的能量。謙邸頂樓的空中花房，則點綴著丁董事長親自至花市購買回來的各式植物，以及住戶種植的盆栽園藝，欣欣向榮的生命力，讓人毋需遠求，便能享受田園之趣與自然之美。眾多的元素環繞著人文、藝術、美感、自然，讓這裡儼然是一幢『有機生命建築』，作為一棟好好生活的大宅，此處當之無愧。

在主建人專注的悉心下，福樺謙邸在城市中隨著時間流動不斷攀爬、成長，最終也欣喜躍上國際舞台。涵蓋了全球九大區域開發商、不動產商、室內設計以及建築佼佼者的英國國際地產大獎上，台灣的建築之作耀出了最亮眼的光芒。



福樺謙邸資料

投資興建：福樺建設
 基地面積：4087.51平方公尺
 建築設計：元宏聯合建築師事務所—柯宏宗
 配備規劃：德國頂級衛浴品牌Dornbracht、Villeroy & Boch、HOESCH
 服務團隊：柏元衛浴



福樺謙邸能夠這麼別具匠心、不落俗套，很大的成功歸因於丁董董事長堅持的建築思維，在多年來不斷向國內外各大知名建案、美術館及博物館的取經下，早已將深厚的美學素養熟稔且流暢的轉換運用到自身的建案中；他認為建築與人的生活息息相關，其深根社區的總體營造，持續地為住者帶來不一樣的生活體驗，也拓展人們的心靈視野，每一個環結，都是生命中實踐與享受美學的藝術。

訪談中丁董也特別回憶道，他從小就喜歡觀察與實作新鮮的事物，小時候曾一度為了讓家中飼養的雞隻減少被驚嚇的程度，生產更多的雞蛋，便將收音機接上麥克風，放音樂給雞隻們聽，現在聽起來或許不顯特別，但在那個時代確實有著先驅的精神；而這樣對平淡事物的有心觀察以及力行實作，往往是問題的有效解答與全新突破，秉持著這樣的處事之道，期待成就更多恆久極致的百年居邸。





我筆下的每一道線條，
都是對這座山的敬畏

—— 高松伸

現代園林 新竹壹山

撰文 | 吳湘華、圖片提供 | 誠宜建設

提到日本，第一個令人聯想起的就是地標富士山，它不僅是日本境內最高的巒峰，更是日本精神的象徵；對日本人而言，山就像神一般的神聖，如果能入山而居，必能更親近造物主的美好。

在自然的山形地中，如何創造出一座與神共生的殿堂，日本國寶級建築大師高松伸，提出了他的看法。「建築必須與自然共生，這種力量往往源自於當地風土特色。」

23歲自京都大學工學院建築系畢業後，一路於京都市區展開其熱愛的設計工作，在這座古老的城市中，高松伸吸收了滿滿傳統日式建築的精神，並以低調寧靜的風格設計，融入此地典雅的氛圍中。

心隨境轉 設計人生

年輕的靈魂總有許多奇想與爆發，高松伸早期著名的作品皆以前衛大膽堪稱，將科幻造型與巨大的金屬、玻璃等裝飾加諸於建築物上，是他擅長的設計語彙；從1984年奪下日本建築家協會的新人獎的【織陣I】，以厚實卻非傳統的線條組合，將平面素描變為三維的奇幻空間，即立定他成為機械主義的建築翹楚。



1989年電影《蝙蝠俠》取材高松伸作品而塑造的古典機械想像城市——高譚市(Gotham City)，更讓他帶領日本跨時代的設計邁向國際。

四十歲後，高松伸的創作手法開始有了轉變，收斂大鳴大放與看似冷冽的風格，開始走向簡約、明晰、帶有禪意的新日式風格，拋下型制與材質的束縛，敏銳的觀察每一個空間、城市天賦的個性，並以光影反射城市景觀的哲學式創作手法，建立起與自然環境款款流動的對話。

建築從來不是沉默的個體，而是人心與環境共創的對話語言，這是高松伸從機械主義走向自然禪意的體會與境界；也在如今的作品中，展現有別以往的設計高度，如近期參與擘劃的新竹【壹山】案。

世界仰望 建築高峰

被譽為最令人期待的山中別墅聚落【壹山】，除了有台灣知名的設計團隊，如：32行館建築師陳志宏、國泰Twin Park建築師李得榮等人共同操刀，高松伸先生更是其中的靈魂人物。

日本故鄉島取縣多山的地形，是高松伸的生命根源也是設計的繆思來源，融合對山的崇拜與敬愛，在位於竹北近山的基地上，利用「低密度開發」、「綠蔭圍籬」、「筏式基礎」等概念手法，打造出靈氣自來的宜家之居；不論是春櫻、夏荷、秋楓依時序入眼的大塊綠意，或是禪風縈繞的櫻川小徑、美人湯泉，皆是層峯雅士的品味首選。



上善自然 逐山富居

專案經理鄭程木表示，承襲誠宜指標案【百漆觀】綠蔭比天空大的精神，在【壹山】原生御墅五萬坪的基地上，光大型喬木即種下了超過300顆以上，包括檉木、落羽松、茄苳、樟樹、楓香、鳳凰木等，此外還襯上了萬棵灌木植栽，讓這座山擁有一年四季不同的表情。

誠宜相信：『想』和『享』是等比的關係，細節規畫的越縝密，生活能有更多追求美好的餘裕。大如整體環境的營造、小如人們日常使用的設備或物品，誠宜堅持僅分享無二的選擇，如體現德國工藝恆久之美的廚衛精品。

元朝畫家黃公望以《富春山居圖》留下了令後世人仰望的藝術地位，也為展現了我們靈魂中對自然山水的追求與渴望；高松伸大師經歷歲月的洗練與沉澱，不但再次激昂人類夢想的火花、為台灣留下綺麗的建築之作；更讓富足的人生，再下精采篇章！



高松伸(Takamatsu Shin)，1948出生於日本島根縣
為日本機械主義國寶級／國際級建築大師

現任

京都大學榮譽教授，也是高松伸建築設計事務所主持建築師，曾獲美國建築家協會(AIA)榮譽會員，德國建築家協會(BDA)榮譽會員，英國皇家建築家協會(RIBA)會員，被日本讀賣新聞稱為百分百建築家。其建築的精采演繹，表現在精準構造與結合人文地景的用心。

重要作品

鳥取縣植田正治寫真美術館、東京麒麟啤酒總部大樓、沖繩國立劇場，高雄捷運美麗島站、陽明山天籟溫泉會館、天津博物館、Multicasa Duisberg。

壹山案資料

投資興建：誠宜建設
基地面積：竹北生活圈五萬建坪，採三期規畫
坪數格局：地上四樓，110~160坪，4~6房前庭後院獨棟電梯別墅
配備規劃：德國頂級衛浴品牌 GROHE、Villeroy & Boch
服務團隊：柏加衛浴



台灣獨家總代理 楠弘廚衛 07 338 2000 www.lafon.com.tw
楠弘 02 2397 5618 品協 02 2563 2266 柏元 03 222 5668 柏加 03 657 8137
林氏 04 2380 1506 柏霖 05 216 5488 柏御 06 289 8989 柏正 07 334 4186

Discover smart design in every detail:
VILLEROYBOCH.COM/FINION



研味層峰款待 晶英國際行館

採訪撰文 | 李承學、吳湘華
圖片提供 | 晶英國際行館 Silks Club

海洋所象徵的活力與生命力，是台灣得天獨厚的迷人樣貌；而高雄港都的海灣意象，正是綻放浩淼之媚的卓越典藏。傍海而生的亞洲新灣區，是帶領高雄港埠轉型的錨點，也是城市天際線嶄新突破的起點，以海洋精神呈現的超五星級飯店鉅作—晶英國際行館 (Silks Club) 於焉誕生，不僅為高雄地景創造了深具意義的指標，其藏鋒於細的五感探索，更為造訪高雄的旅人，烙印下振奮欣喜的封記。

深耕高雄二十年的御盟集團，自2011年從本業跨足藝術與餐旅領域，透過建築為根基，與人、與生活、與文化萌發更多串連。2017年終驗業落成的晶英國際行館，便是御盟引領高雄走入國際的首座里程碑，擘劃之初，即延攬德國、日本、台灣等世界人才團隊集思齊力，將海洋文化豐沛的生命力，表現傳達在極致五感的體驗中。

出生高雄阿蓮的御盟集團邵永添董事長，對港都別具情感，畢生以家鄉作為創業耕耘的基地，因為成長歷程中的困頓，蓄養出不服輸的向上能量，積極膽大的他，以立足台灣放眼國際作為拚搏事業的初心，誠如飯店一隅靜靜擺放的董座墨寶：『我們不求最大但求最好』，在這裡，彷彿已看見他對自己的承諾實踐。

同樣身為高雄孩子，行館總經理馮傑也懷抱這樣的使命返回故鄉，長達十六年的外商飯店歷練，在職涯峰點捨棄個人前景，大我的超然願景，正是背後支撐的力量；馮總表示一間好的飯店不只是一個供人下榻的舒適之處，而是可以積極帶領入住者發現、探索並且享受更遼闊美好的世界，誠如此處讓高雄成為世界旅人心中發光的地標、也是一個讓生命與藝術接軌的優雅平台。

從飯店一樓大廳開始，享譽世界的德國動力藝術團隊 ART+COM，以4D動力雕塑量身打造的「舞動的粒子」(Dancing Particles) 揭開迎賓序曲，予自然借鏡的創作靈感，利用浮空於水面上的168顆金屬球，表現時而翻騰仰嘯、時而波光粼粼的海洋面貌，精準的科技編碼呈現詩意的動態，使觀者沈思、追憶城市的歷史風華與發展軌跡，映襯著櫃檯後方的「水波沖孔帷幕」(Wave screen)，表達出『海洋』之於『高雄』的文化情感。

館內147間客房，亦別出心裁地化身為策展藝廊，超過百位台灣藝術家以海島為軸心的創作，不僅讓更多人藉由藝術者的眼睛，看見土地的形色，啟發人們的美感覺醒；也讓作品覓得更多發聲與共鳴的機會，不論賞析購藏，都能體驗無價的生命行旅！



晶英國際行館 Silks Club
投資興建：御盟集團
工程動員：4萬5900人次
格局規劃：樓高29層，全館147間客房，最小房型17坪起跳，總統套房207坪
衛浴選配：德國頂級衛浴品牌 GROHE、Villeroy & Boch
服務團隊：柏正衛廚



走入28樓貴賓廊，知名冰島裔丹麥藝術家奧拉佛·艾里亞森(Olafur Eliasson)的雕塑「月相2016」(Lunar Watch)，同樣吸引國內外藏家關注，12顆特製材質球體，從頂端晶澈登場，隨著觀看角度的轉換，呈現猶如明月盈缺的漸次之美；艾里亞森已在全球許多重量級美術館與機構舉辦個展計畫，包含威尼斯雙年展、法國凡爾賽宮、倫敦泰特現代美術館、上海龍美術館及位於法國的LV基金會等，其作品賦予觀者理解世界的全新角度，也啟發觀者的五感體驗。

美感的深究，永添藝術(ALIEN Art)執行長邵雅曼是背後的靈魂推手，行館策展概念即來自她的構想；原為旅外藝術人的她，因為父親事業版圖的擴大，毅然決然回到高雄，成為父親經營餐旅最得力的夥伴，也為故鄉的文化與發展竭力耕耘，讓旅人在行館中休憩身心靈的同時，能因為藝術浸潤再次豐富起來。總統套房中「道遠」和「冰山」兩幅臻藏，便是她筆下融合東方水墨意象以及西方技法的精彩作品，讓觀賞者在凝望中吐納思緒的波濤。

行館一磚一石、一物一器的陳設佈局，也像雕琢藝術品般形塑出躍動人心的雅韻，北美橡木與安格拉灰、玫瑰色大理石為主體的架構，營造滿室溫潤的氛圍，義大利FALOMO手工名床、BOSE音響、德國百年品牌Villeroy & Boch古典面盆、沐浴於自然時光般舒適的GROHE頭灑，高規而低調的設計在行館不同角落；連看不見的空氣，也悉心考量了臭氧設備並添入融合酸甜果香、欖脂、雪松、琥珀麝香的怡人香氛。

由日本UKAI-TEI集團總料理長笹野雄一郎領軍的鐵板料理，也是五感的層峯饗宴，乘載著UKAI-TEI首間海外據點美名，從空間設計到料理食材處處藏著令人驚豔的細膩與用心。以「幽玄」為主題設計的餐食區，利用黑白基調呈現東方水墨氤氳幽濛的氛圍，讓人此緩心享受食飲之趣；殿堂級夢幻黑毛但馬和牛、伊勢龍蝦、台灣桂丁雞等食材，也在頂尖的炙燒技藝下，保留天然鮮美的最大限度，為味蕾創造幸福覺醒；深具日本傳統歷史之美的「源右衛門窯」餐瓷，也是邵雅曼的精心之選，巧妙地融合松、竹、梅的優雅姿態，打造純手工的客製餐盤，在五感的觸發下，為賓客奉上精采絕倫的米其林星級盛宴。如同採訪時馮總與同仁們由衷散發的自信笑容，我們彷彿預見，改變中的高雄將因行館的燦爛誕生而奪目耀眼。



FÜRSTENBERG 瓷器的千姿百態

採訪撰文 | 吳湘華、圖片提供 | FÜRSTENBERG

走入FÜRSTENBERG的源起，彷彿看到歐洲發展的縮影。時光回溯至18世紀，新古典主義正於西方盛行，並且深深地影響著印度與中國的宮廷藝術；另一方面，因通商貿易的興起，歐洲各國東向尋求商機，亞洲的文物因而有機會流入歐洲，而充滿著異國風情的東方文化，特別吸引了西方上流社會的注目。

中國傳承以久的瓷器(China)工藝，因為藝術況味濃，正好符合歐洲貴族的胃口。位於德國柏林、有著腓特烈一世對其愛妻紀念之意而聞名於世的「夏洛滕堡」(Schloss Charlottenburg)，即瀰漫了滿滿的中國風裝飾元素，不論是城堡中的青花瓷擺件或各式東方畫風的瓶器、瓷製飾品，皆可見當時皇族們對中國瓷器的熱愛。有人還戲稱這來自中國特有的

瓷器為「白金」，貴重程度與地位之高可見一般，一直延續到18世紀中晚期，歐洲以東方為師，習得陶瓷工藝的精粹，開始結合西方深厚的文化與美學背景，將瓷器的生產推向了另外一個層次的境界。

品牌長河映照歐洲歷史縮影

1747年，卡爾一世公爵(Duke Carl I)於現今德北區的FÜRSTENBERG設立了瓷器工廠，並邀請當時著名的畫師Pascha Johann Weitsch為其繪製手工瓷盤，在他筆下，歐洲的田園山水靈現於前，精緻的風景畫也成了當時FÜRSTENBERG聞名於世經典之作。

自1753年起，瓷器廠始以藍色的字母「F」作為品牌的標幟，連同生產的據地、百年的工藝技術，也沿襲至今。因此在一些作品系列的開發中，我們亦能感受歐洲社會與審美觀念的變化，例如一款名為ALT FÜRSTENBERG的系列茶具，從1750年生產至今，即使型制基礎相同，但外觀線條、雕飾與比例的設計之異，彷彿一窺歐洲精采的藝術之史：華麗的洛可可、節制的新古典、崇尚人本與自然的浪漫主義，直到戰後走入現代。

典藏精粹 一百隻手的奉獻

二個世紀以來，FÜRSTENBERG低調隱身於山間水流旁，透過一件件系列作品，見證了與人類文明一同緩步演進的歷程；也堅持著職人的精神，用雙手化育珍貴的瓷器誕生，選料、塑型、施釉、上色、窯燒，經歷一百隻手的奉獻，才將精粹呈現於世人眼前。

頂尖的工藝與師傅的熱情在歲月中靜靜地

傳承，是這個世代難得也最嚮往的境界；用心刻劃屬於每一個世代的經典永恆，讓FÜRSTENBERG除了橫掃iF設計獎、reddot設計獎，也獲得Deutsche Standards Edition publishing house頒發「世紀品牌」的肯定。

FÜRSTENBERG 250周年限量版品牌瓷碗，更一舉獲選為2000年世博會，官方贈予各國嘉賓的紀念禮品。

跨界激盪 顛覆瓷器想像

不論是貼近日常生活的極輕量雙層杯、或創作難度極高，已成藝術珍藏無二之選的solitaire結晶釉擺件，FÜRSTENBERG的工藝成就與地位，在當代已達巔峰；但品牌未曾因此停下腳步，猶然追尋瓷藝設計的無限可能：包含奧地利三人組EOOS、瑞士鬼才設計師Alfredo Häberli、年輕世代的雙人團隊STUDIO BESAU-MARGUERRE，以及近年備受各界矚目的德國設計新銳Sebastian Herkner，都紛紛為品牌捉刀，

且跳脫瓷器固有的應用範圍，讓靈感恣意在餐桌、擺飾、燈具、傢具上躍動，企圖透過百年官窯精湛的工藝呈現，為作品留下傳世動人的歷史定位。

時尚潮靡 設計一脈相承

2005年，FÜRSTENBERG首度邀請德國知名的頂尖設計團隊sieger design攜手合作，共同創造「SIEGER by FÜRSTENBERG」鮮明風格的設計系列，開啟跨界激盪的繽紛火花，也在傳統的工藝中，灌注嶄新的生命力。

歐洲當代設計無人不曉的傳奇席格家族，創立於1964年，以建築及遊艇設計而聞名業界的Dieter Sieger，是德國最受崇敬的設計大師，2018年獲頒德意志聯邦共和國最高榮譽的十字勳章，其厚實的設計功力與爆發性的創意，更深遠地影響兩位接班之子Christian與Michael。



*"With beautiful and yet highly functional products, we would like to enrich people's lives within their homes."
— by Christian & Michael Sieger*

秉持著「美感創造豐富生活」的信念，sieger design讓德國務實的功能設計，走入美學獨具的領先地位。從線條、結構、顏色、圖騰延展出一系列顛覆傳統的瓷器作品；饒有趣味的Sip of Gold-The Sparkling 4漫畫英雄系列，更掀起歐洲潮流與時尚界的熱切關注。

2019年，純金薄瓷的手工逸品，再度與奇幻色彩相遇，春日繽紛的Luna瓶飾、墨色沉穩的PROMETHEUS系列，及每一件都是獨一無二施釉上色的鈷藍香檳杯DRIPS & DROPS，讓生活遇見更多美好！



聆享豐華 楠弘音樂盛宴

採訪撰文 | 吳湘華、圖片提供 | 台灣獨奏家交響樂團

『藝術就在生活中』！

楠弘廚衛董事長蘇振輝如是說道。

2000年春天，南臺灣一群熱愛音樂的演奏好手，在指揮家蕭邦享的邀集之下，共同籌組了「台灣獨奏家室內樂團」，2001年繼任李孟賢團長之位的楠弘創辦人蘇振輝董事長，除肩負培養與扶植南臺灣音樂人材的傳承使命，更積極投入推動藝術生活化的理念，讓沃土開出更多美麗的花朵。

這個願景能成真，要回顧到蘇董事長創業之初的一段旅程，在一次造訪奧地利的機會中，他發現維也納的女孩們總是別具氣質，和歐洲其他國家所見到韻味姿態也都不大一樣，是一種從靈魂散發出來、愉悅且深具自信的美，十分地耐人尋味；後來探究其因，原來這座城市自十六世紀開始，就有「歐洲音樂之都」的稱號，且聯合國教科文組織更將維也納歷史中心，列入世界文化遺產的名單中。

因此觸發，蘇董默默在心中種下一顆種子，有一天他有能力，也要在他住的城市、他的國家，創立一個屬於我們台灣人的交響樂團，讓音樂成為心靈的力量，也讓音符成為城市中最耀眼的光芒。

信念驅策緣分的誕生，蘇振輝董事長與蕭邦享指揮的父親正好是舊識，偶然的機會下提到孩子彼此的理想，竟然促成合作契機，也讓音樂成為楠弘企業從內部員工到客戶夥伴，最樂於彼此分享的文化。

室內樂團的精巧編制，正好能詮釋音樂的細膩表現，樂團成員們不僅要有精湛的獨奏技巧，更有契合無間的默契；在多年合奏默契的雕琢，與人才成長的推動下，2011年轉型並正式更名為「台灣獨奏家交響樂團」，不論是春秋或是新年之際，皆籌劃



豐富的音樂主題，讓西洋古典音樂更為可親，也持續邀請國際傑出好手，與本土音樂激盪出更多的火花。

藝術的真正意義在於使人幸福，使人得到鼓舞和力量，如同2018春天，我們以音樂，向同樣支持藝術文化的企業家—奇美許文龍先生致敬一般，感謝他的推動讓更多人如沐在美學的春光下。

未來，楠弘將持守以人為本、關懷社會、傳遞藝術之美的理念精神，為企業存在的終極價值而努力。



Pure Freude
an Wasser

GROHE



THE ICON OF ELEGANCE AND PRECISION GROHE ATRIO

Consider the circle. A staple of natural geometry. A pure form at once soothing and dynamic. A visual metaphor for both completeness and eternity. For its new Atrio collection GROHE draws on the most elemental and elegant form to create an iconic object that is built to last. Visit www.grohe.tw to find out more about GROHE ATRIO.



台灣總代理 楠弘廚衛 07 338 2000 www.lafon.com.tw
品協 02 2563 2266 楠弘 02 2397 5618 弘麗 02 2345 5151
柏元 03 222 5668 柏加 03 657 8137 鼎昌 04 2386 2200
柏薰 05 216 5488 柏御 06 289 8989 柏正 07 334 4186



嘉鴻遊艇集團

全球前五大客製化豪華遊艇製造商

- 亞洲地區**唯一**榮獲世界超級遊艇協會 SYBAss 認證船廠
- 連續**13**年榮獲 Asia Boating Award 亞洲遊艇大獎
- 連續**9**年榮獲台灣精品獎並**4**度獲得金質獎最高榮譽
- 為亞洲出船數最多的遊艇製造商，實績超過**820**艘
- 以自有品牌 HORIZON 行銷全球超過**60**國
- 獲評全球前**10**大營運績效最優的巨型遊艇製造商

私人豪華遊艇訂製 · 嘉鴻遊艇集團

07-807-1440 | info@horizonyacht.com | www.horizonyacht.com

